

# PLANO DE DIRETRIZES E INICIATIVAS PRIORITÁRIAS DO GOVERNO DO ESTADO DO RIO DE JANEIRO

2019/2022



Secretaria de Estado da Casa Civil e Governança

---

# APRESENTAÇÃO



Nós, do novo Governo, estamos comprometidos com o presente e o futuro do estado do Rio de Janeiro e com a transparência das ações de Governo. Em função disso, divulgamos este Plano com diretrizes e iniciativas prioritárias, definidas a partir dos diagnósticos elaborados pelas equipes de transição dos órgãos e entidades estaduais, consolidando 50 dias de trabalho que mobilizaram os esforços de quase 250 pessoas.

A transição de Governo e a formação da agenda fazem parte do ciclo de gestão de políticas públicas. É o momento de examinarmos a situação atual do Estado e estabelecermos novas estratégias e políticas, dados os recursos disponíveis e as necessidades populares que merecem maior atenção do Poder Executivo estadual.

Apresentamos neste documento os Princípios de Governo, as Diretrizes de Governança, o Diagnóstico de Estado, os Eixos de Atuação Governamental e as Iniciativas Prioritárias, além de ações de integridade necessárias para o início da nova gestão.

No total, foram propostas 647 iniciativas por 47 órgãos e entidades da Administração Direta e Indireta do Estado. Dentre elas, destacamos 104 iniciativas que precisam entrar na agenda governamental de 100 dias e 99 iniciativas para os 180 dias, por seus atributos de relevância, impacto e viabilidade.

Este documento é um compromisso do Governo que se inicia em torno de iniciativas prioritárias que gerem resultados efetivos para a população fluminense, fortalecendo a democracia e aumentando a eficácia da Governança Pública no estado do Rio de Janeiro.

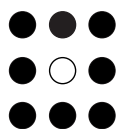


# CONTEÚDO



## Mensagem do Governador

— Página 4 —



## Princípios inegociáveis

— Página 5 —



## Diretrizes de governança pública

— Página 6 —



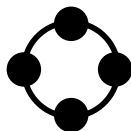
## Metodologia de Trabalho

— Página 9 —



## Diagnóstico de Estado

— Página 10 —



## Eixos de Governo

— Página 14 —



## Formação de agenda de governo

— Página 19 —



## Ações de integridade

— Página 22 —



## Ações prioritárias

— Página 23 —



## Agradecimentos e equipe responsável

— Página 40 —

---

# MENSAGEM DO GOVERNADOR



Norteados por nosso compromisso com o cidadão, na construção de um Rio de Janeiro mais seguro, financeiramente equilibrado e capaz de planejar e entregar serviços de qualidade para a população em todo o território fluminense, assumimos a missão de reescrever a história do nosso estado. Após sete exaustivas semanas no Gabinete de Transição, o balanço é extremamente positivo.

Encontramos um corpo de servidores técnico e capacitado, que não se eximiu de levantar dados e produzir relatórios que, se por um lado expõem os enormes desafios de gestão que temos pela frente, por outro deixam inequívocas as potencialidades que possuímos.

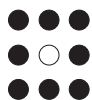
Identificamos iniciativas relevantes e passíveis de serem aperfeiçoadas, cujos impactos podem ser multiplicados por uma gestão mais eficiente e moderna, focada em resultados e respaldada pela recuperação do planejamento e da coordenação administrativa. Temos possibilidades concretas de fazermos a diferença com ações simples, mas contundentes, baseadas no fortalecimento do corpo gerencial dos órgãos.

Mapeamos oportunidades únicas de trabalharmos em parceria com o setor privado e organizações da sociedade civil, buscando diversificar a captação de recursos e recuperar a capacidade de investimento do estado.

Mais do que tudo, observamos nos olhos de cada um dos colaboradores envolvidos neste processo tão rico a certeza de que juntos podemos construir um Estado mais próspero, inclusivo e pronto para o futuro.

O bom combate está apenas no início, mas um novo tempo para o estado do Rio de Janeiro já começou. Há sete semanas.

**Wilson Witzel**



# PRINCÍPIOS INEGOCIÁVEIS





# DIRETRIZES DE GOVERNANÇA PÚBLICA

Construir um Estado **SUSTENTÁVEL** e **TRANSPARENTE**

Fomentar o **USO EFICIENTE** dos recursos

**PACTUAR** objetivos e metas com os dirigentes e a sociedade

**MODERNIZAR** os sistemas, métodos e processos de trabalho

**INTEGRAR** e coordenar a implementação de políticas e programas

Valorizar o servidor e desenvolver **COMPETÊNCIAS** técnicas e gerenciais

Organizar a gestão para entregar serviços em **TODO O TERRITÓRIO**

Compreender as **DEMANDAS SOCIAIS** e a sua ordem de prioridades





## DIRETRIZES DE GOVERNANÇA PÚBLICA

O Plano de Governo “Mais Ordem, Mais Progresso”

manifesta o pensamento e os principais

compromissos do governador Wilson Witzel. Dentre

eles, destacam-se a ética, a transparência, a

integridade, a prestação de contas, a eficiência, a

eficácia, a efetividade, a responsabilidade fiscal, a

equidade, a justiça social, a participação social e a

sustentabilidade.

Estes compromissos retratam o alinhamento do

novo Governo com os princípios da boa governança

pública, focada na melhoria contínua da qualidade

de vida dos cidadãos fluminenses, especialmente

dos mais pobres e vulneráveis.

A governança pública compreende um conjunto de

preceitos orientadores das ações de Governo, no

sentido de implementar políticas públicas e prestar

serviços de qualidade em um contexto democrático.

A governança pública democrática se materializa

mediante o aperfeiçoamento continuado da

capacidade estatal de compreender as demandas da

sociedade e de respondê-las corretamente a partir

do processo de construção, execução e revisão das

ações públicas.

A efetividade das políticas públicas e a qualidade dos

bens e serviços públicos não estão mais sob a

decisão exclusiva dos agentes estatais, dependendo

de interações e negociações com diversos grupos de

interesse, a fim de obter o mais amplo consenso

social sobre as finalidades da ação estatal e dos

meios a serem empregados para sua consecução.

Os modelos preconizados pela governança pública

ênfaticam a interação crescente entre Estado,

Sociedade e Mercado, fundados em valores

compartilhados sobre a equidade no acesso às

informações, às oportunidades e à distribuição da

riqueza coletiva, no respeito às liberdades individuais

e à diversidade social.





## DIRETRIZES DE GOVERNANÇA PÚBLICA

A fim de concretizar a governança pública eficaz em termos democráticos, o processo de modernização da Administração Pública fluminense precisa promover:

- o uso de tecnologias como indutora de um novo modelo de segurança integrada, bem como favorecer a igualdade no acesso às informações por todos cidadãos, organizações da sociedade civil e empresas sobre a prestação de serviços públicos;
- a gestão descentralizada, buscando assegurar um elevado grau de resolução de demandas e entrega de serviços públicos de forma isonômica a todos os cidadãos;
- o desenvolvimento local em bases sustentáveis, mediante o fortalecimento das instâncias locais e regionais de decisão e execução de serviços públicos;

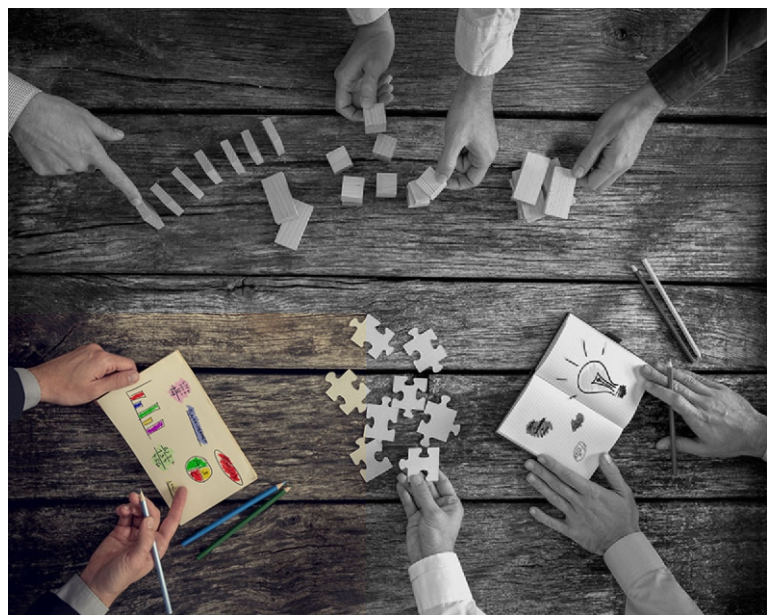
- a integração e a coordenação de políticas, planos, programas e projetos;
- a modernização dos sistemas gerenciais corporativos, em especial aqueles relacionados à gestão da informação e às atividades de apoio (planejamento, orçamento, suprimentos, logística, patrimônio), bem como no aperfeiçoamento de métodos e processos de trabalho;
- a racionalização no emprego dos recursos humanos, em termos quantitativos e qualitativos;
- a capacitação e desenvolvimento dos quadros técnicos e gerenciais do Poder Executivo, de modo a formar pessoas comprometidas com a missão das organizações públicas e os resultados delas esperados;
- a inovação, especialmente no que diz respeito às áreas de gestão financeira, de suprimentos e de pessoal;
- a flexibilização e a experimentação dos modelos de gestão, processos de trabalho e formas organizacionais, adotando arranjos mais condizentes com a eficiência, a eficácia e a tempestividade das ações estatais.

# METODOLOGIA DO TRABALHO



O Plano de Diretrizes e Iniciativas Prioritárias do Governo do Estado foi definido após o levantamento de informações junto aos órgãos e entidades estaduais e a realização de entrevistas com seus dirigentes e técnicos. Dentre os documentos utilizados, destacam-se:

- Plano do Governador eleito Wilson Witzel;
- Plano Plurianual (PPA);
- Lei de Diretrizes Orçamentárias (LDO);
- Lei Orçamentária Anual (LOA);
- Quadro de Despesas Detalhadas (QDD por Secretaria);
- Relações dos contratos essenciais e convênios;
- Relatório de análise dos aspectos sociais da qualidade de vida da população do estado do Rio de Janeiro, 2018- CEPERJ
- Balanço e Recomendações de Gestão – SEFAZ
- Consulta a <http://www.ispvisualizacao.rj.gov.br>
- Diagnóstico Setorial de governo, elaborado durante a transição;
- Plano de Ação de 100 dias de governo, elaborado durante a transição;
- Plano de Ação de 180 dias de governo, elaborado durante a transição.



Com base nestes documentos e a partir de *benchmarking* realizado junto a outros entes federativos, estabelecemos os Eixos de Governo como estratégia para orientar a formação da agenda governamental e facilitar a integração das políticas públicas.

Em cada eixo, priorizamos um conjunto de iniciativas que, além de serem compatíveis com o Plano do Governador eleito, geram impacto para a sociedade e possuem maior viabilidade de implementação, dada a disponibilidade de recursos.

# DIAGNÓSTICO DE ESTADO



## SITUAÇÃO FISCAL

### Frustração de receitas

Apesar de o estado do Rio de Janeiro possuir a terceira maior arrecadação bruta do Brasil e ser o segundo maior PIB estadual do país, a relação arrecadação/PIB é muito inferior à de outros estados com grau de industrialização semelhante, como SP, MG e RS.

Houve um período de queda constante da arrecadação com os royalties do petróleo, a partir de 2013. Entre 2014 e 2016, isso representou uma perda de quase R\$ 5 bilhões em receita para o Estado.

### Aumento de despesas

As despesas com pessoal representam a maior parte das despesas estaduais. A folha salarial dos 201 mil servidores atualmente ativos no Estado aumentou em 33% no período de 2015 a 2018. Quanto aos inativos, estes aumentaram em 2%, e a massa de benefícios foi elevada em 34%.

### Déficit previdenciário

As sucessivas quedas na arrecadação dos royalties do petróleo impactaram a capitalização do Fundo Único de Previdência Social do Estado do Rio de Janeiro – Rioprevidência. Em 2017, o déficit do Fundo foi de R\$ 8,8 bilhões. Em 2018, as últimas estimativas indicavam déficit de R\$ 5,1 bilhões.

### Indicadores de gestão fiscal

A Lei de Responsabilidade Fiscal (LRF) estabelece que o limite máximo para a despesa com pessoal do Poder Executivo é de 49% da Receita Corrente Líquida (RCL). Em 2015, esse percentual foi de 33,5%, mas chegou a 46,7% no apurado até agosto de 2018.

A dívida consolidada líquida cresceu 49% de 2015 a 2018 em termos nominais. O limite máximo para a dívida estabelecido pela LRF é de 200% da RCL. Até agosto de 2018, a dívida do estado do Rio de Janeiro atingiu o índice de 270%, no montante de R\$ 151 bilhões.





## INDICADORES SOCIAIS

### Demografia

O estado do Rio de Janeiro é o 3º maior do país em termos populacionais, com uma população estimada, em 2018, de 17.159.960 pessoas.

A partir de 2017, a população fluminense tornou-se mais idosa do que infantil. São mais de 3,3 milhões de idosos em 2018.

A esperança de vida vem aumentando tanto para mulheres quanto para homens. A esperança total saiu de 70,5 anos, em 2001, para 76,2, em 2018.

A taxa de mortalidade infantil foi reduzida de 18,2% para 13,6%, no período entre 2001 e 2016.

### Educação

A partir de 2009 até 2015, apenas uma de cada etapa de ensino alcançou a meta do IDEB na rede estadual. Em 2017, nenhuma meta foi atingida na rede estadual.

O número total de matrículas na Educação Básica apresenta uma redução de quase 13% entre 2008 e 2017, de 4.067.351 para 3.563.661.

A Educação de Jovens e Adultos mostra uma queda relevante, passando de 453.810 matrículas em 2008 para 235.487 em 2017, queda de 51,9% no período considerado.

A Educação Profissional mostra crescimento significativo em sua curva, passando de aproximadamente 76 mil matrículas em 2008 para 109 mil em 2017.

### Saúde

Quando comparamos 2012 com 2008, verifica-se que houve crescimento de aproximadamente 11,8% do número de consultas realizadas no SUS.

A taxa bruta de mortalidade do estado do Rio de Janeiro apresentou elevação no período, passando de 7,6 em 2006 para o valor aproximado de 8,5 em 2016. Dentre as causas consideradas, destacam-se as doenças do aparelho circulatório, do aparelho respiratório, as neoplasias, as causas externas, as doenças infecciosas e parasitárias, as doenças isquêmicas do coração e as doenças cerebrovasculares.

A elevação em 13,1 pontos da taxa de mortalidade por doenças infecciosas e parasitárias no período de dez anos, compreendido entre 2006 e 2016, é um dado que merece destaque.



## Segurança

Depois de em 2012 atingir o menor número de vítimas da série histórica iniciada em 2003, o indicador de letalidade violenta entrou em trajetória ascendente, ultrapassando a barreira das 6 mil vítimas em 2016 (o que não ocorria desde 2009) e se aproximando das 6.800 em 2017. Um crescimento de 44,6% entre 2012 e 2017. Em 2018, iniciou-se uma queda paulatina no número de vítimas a partir do mês de setembro.

Entre 2006 e 2014, o indicador “roubo de rua” apresentou crescimento de 47,7% no número de casos. A partir de 2016, as ocorrências desse tipo de crime subiram de patamar, ultrapassando os 120 mil casos em cada um dos últimos três anos (em 2015, haviam sido cerca de 85 mil). Em 2018, o número de casos manteve-se acima dos dez mil por mês.

Os dados a partir de 2016 mostram crescimento acentuado do indicador de roubo de veículos, atingindo em 2017 o maior patamar desde o início da série (54.366 casos, um aumento de 75,2% em relação a 2015). Em 2018, a partir de abril, esse crescimento acelerado foi estancado, mas o número de casos ainda ficou na faixa dos 4 mil por mês.

Desde 2014, as ocorrências de roubo de carga cresceram de modo exponencial. Saltaram de cerca de 3.500 em 2013 para mais de 10.500 em 2017 (aumento de 199,9%). Em 2018, os números mensais vieram recuando a partir de abril, na comparação com o ano anterior.

## Renda, pobreza e desigualdade social

O rendimento mensal domiciliar per capita médio real no estado do Rio de Janeiro em 2016 foi de R\$1.724 e, em 2017, caiu para R\$1.713.

Em relação à extrema pobreza, verifica-se que, em 2016, 2,7% da população se encontrava nessa situação, passando para 3,0% (510 mil pessoas), em 2017, segundo a linha de corte utilizada pelo Programa Bolsa Família (R\$ 89).

## Mercado de trabalho

A partir de 2015, observa-se uma elevação no Nível de Informalidade, atingindo 50,9%, no 3º trimestre de 2018.

Na Força de Trabalho fluminense, aproximadamente 700 mil pessoas encontravam-se desocupadas no 1º trimestre de 2012, contra 1,3 milhões de pessoas desocupadas no 3º trimestre de 2018.

## Meio ambiente

Em 2017, foram geradas aproximadamente 17 mil toneladas de resíduos sólidos por dia, ou seja, em cada domicílio são produzidos mais de 3 kg/dia ou 1 kg por pessoa.

Em 2017, a coleta seletiva nos municípios recuperou cerca de 42 mil toneladas de materiais recicláveis. Esse valor corresponde a 15% do total de resíduos sólidos gerado no estado.

Atualmente a coleta seletiva no estado abrange 35 municípios.

Quanto à destinação de resíduos sólidos, foi registrado o envio de RSU para vazadouros a céu aberto (lixões) por 22 municípios no ano de 2017. No ano de 2017, mais da metade dos municípios não possuía estações de tratamento de esgoto em operação. Menos de 40% do total de habitantes nas áreas urbanas no estado era atendida e beneficiada pelo tratamento de esgoto.



## DIAGNÓSTICO DE ESTADO

### PANORAMA DA ADMINISTRAÇÃO PÚBLICA ESTADUAL

Excesso de fragmentação de ações entre os órgãos e entidades e falta de integração e articulação intersetorial.

Superdimensionamento e subdimensionamento, em diferentes graus, da estrutura de órgãos e unidades, promovendo baixa clareza quanto às atribuições e competências.

Inadequação da estrutura de cargos e funções comissionadas, ausência de política remuneratória voltada para o aumento do desempenho.

Precariedade dos sistemas e processos existentes para monitorar e acompanhar sistematicamente as ações de Governo e avaliar sua eficiência, eficácia e efetividade.

Gestão de Pessoas inexistente, impedindo adequado aproveitamento dos recursos humanos.

Inexistência de arranjos institucionais adequados para a realização de gestão do desenvolvimento regional e de apoio aos Municípios.

Falta de instrumentos para ouvir de perto os problemas da população, em especial nos municípios mais distantes, dificultando o controle social das ações governamentais.

Controles administrativos deficitários, especialmente nas áreas de contratos de serviços terceirizados e convênios.



### EVIDÊNCIAS

Ausência de normas para padronizar a estrutura organizacional do Poder Executivo.

Ausência de Plano de Regionalização e Municipalização na prestação de serviços públicos, em especial nas áreas de Educação, Saúde e Assistência Social.

Ausência de um Plano Estratégico de Desenvolvimento Sustentável do Estado, que considere a diversidade socioeconômica e cultural das diferentes regiões do Estado.

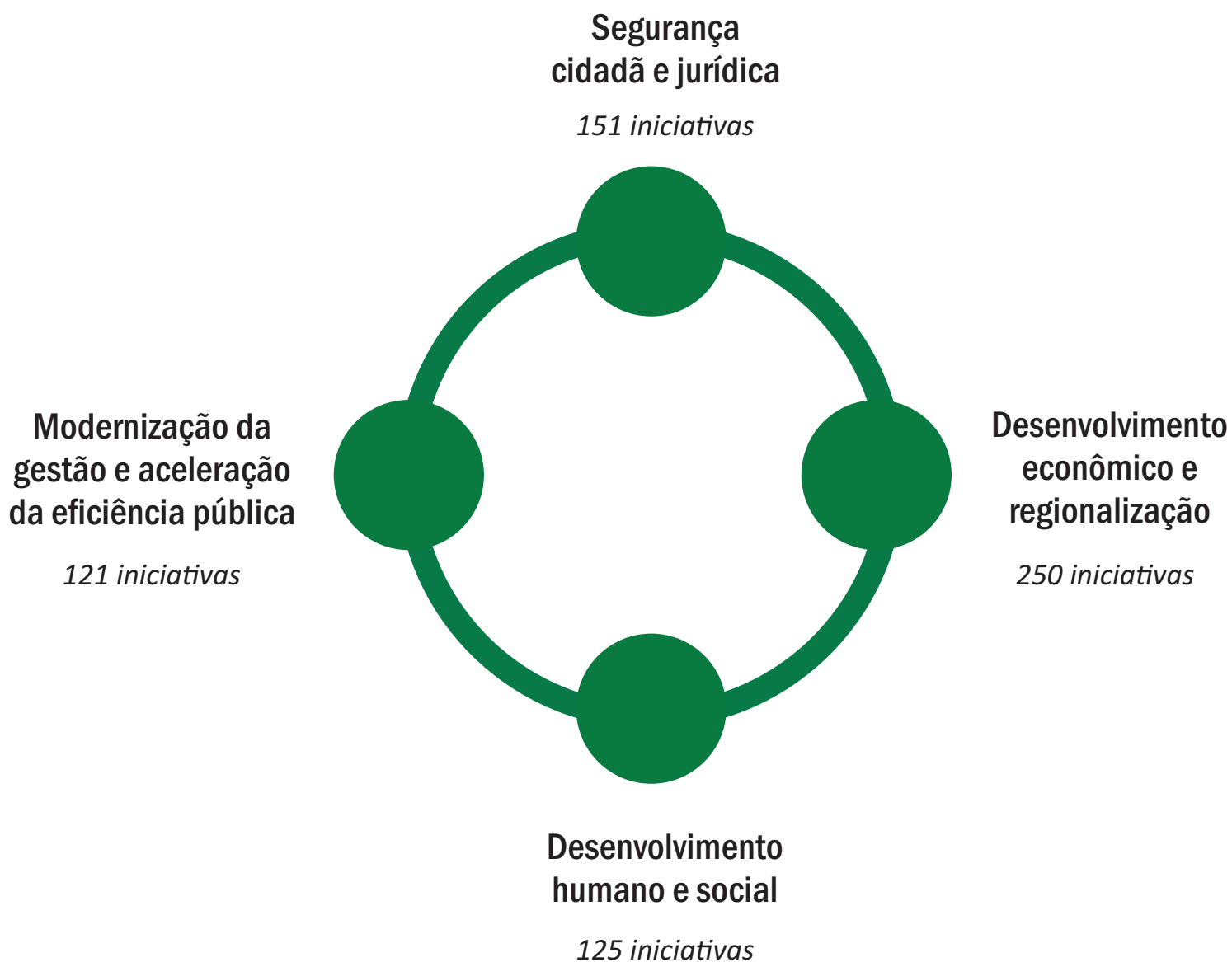
Ausência de integração e articulação das ações de Governo, mediante a definição de eixos estratégicos do PPA e definição de competências e responsabilidades dos órgãos envolvidos na consecução dos objetivos de cada eixo.

Ausência de metodologia participativa na elaboração do PPA e da LOA, impossibilitando a participação da população em geral.

# EIXOS DO GOVERNO



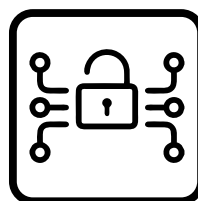
Este Plano se direciona à concretização das diretrizes estratégicas de governo. Ele desdobra-se em iniciativas agrupáveis em quatro Eixos de Governo, sinalizando as prioridades e reconhecendo que a gestão integrada de políticas públicas constitui caminho para alcançar maior efetividade das ações estatais. Os eixos norteiam a ação estatal e conformam a agenda de governo.





## EIXOS DO GOVERNO

### SEGURANÇA CIDADÃ E JURÍDICA



O Governo tem papel chave na promoção da paz social. Deve atuar na prevenção de crimes, na investigação e adotar a defesa da cidadania como fundamento da segurança pública, com integração dos efetivos e o fortalecimento da produção de provas. Deve manter papel ativo no combate à corrupção e fortalecer mecanismos de controle para atrair investimentos de parceiros da iniciativa privada.

Para que isso ocorra, é preciso instituir programas de ação preventiva com o apoio da comunidade e ações integradas ao eixo de desenvolvimento humano e social, assim como trabalhar fortemente nas atividades de polícia judiciária, incentivar ações coordenadas entre as polícias civil e militar, em cooperação com as guardas municipais e órgãos federais.

Em paralelo, é preciso propiciar recursos para que se aumente a eficiência nas ações de investigação, melhorar a qualificação dos efetivos e dos insumos necessários para que as forças policiais possam cumprir sua missão institucional.

Estão contempladas neste eixo as iniciativas prioritárias da Secretaria de Estado de Defesa Civil e Corpo de Bombeiros Militar (SEDEC), Secretaria de Estado de Polícia Militar (SEPM), Secretaria de Estado de Polícia Civil (SEPOL), Secretaria de Estado de Administração Penitenciária (SEAP), Secretaria Executiva do Conselho de Segurança Pública, Controladoria Geral do Estado (CGE), Procuradoria Geral do Estado (PGE).

## EIXOS DO GOVERNO



### DESENVOLVIMENTO ECONÔMICO E REGIONALIZAÇÃO

O Governo deve reagir com maior rapidez às demandas da população, respeitando as vocações e especificidades regionais e locais. Isso impõe a criação de alianças estratégicas entre municípios, estado, sociedade civil e iniciativa privada, aumentando a sinergia e o impacto das ações governamentais sobre a qualidade de vida da população.

A regionalização constitui dimensão inseparável de um projeto de Governança Pública promotor de desenvolvimento sustentável, na medida em que fortalece a presença do Estado em todas as regiões fluminenses e favorece uma distribuição mais equânime dos recursos públicos.

Essa forma de organização impõe a regionalização do planejamento e do orçamento, em processo participativo envolvendo lideranças estaduais e locais. Nesse processo, é preciso considerar o estabelecimento de projetos de assistência técnica e financeira aos governos municipais, além de metas graduais e flexíveis de repasse de encargos e atribuições aos municípios, justificando assim, a criação de uma secretaria dedicada a estes anseios.



As iniciativas de desenvolvimento econômico devem fomentar o bem-estar das futuras gerações, sem comprometer a preservação do ambiente.

Estão contempladas neste eixo as iniciativas prioritárias da Secretaria de Estado de Cidades (SECID), Secretaria de Estado de Desenvolvimento Econômico e Geração de Emprego e Renda (SEDEGER) e entidades a ela vinculadas (CEDAE, JUCERJA, LOTERJ, CODIN, IPEM), Secretaria de Estado de Agricultura, Pecuária, Pesca e Abastecimento (SEAPPA) e entidades a ela vinculadas (EMATER, PESAGRO, FIPERJ, CEASA), Secretaria de Estado de Transportes (SETRANS) e entidades a ela vinculadas (DER, DETRAN), Secretaria de Estado de Turismo (SETUR), Secretaria de Estado de Infraestrutura e Obras (SEOBRAS), Secretaria de Estado de Ciência, Tecnologia e Inovação (SECTI) e entidades a ela vinculadas (FAPERJ, FAETEC), Secretaria de Estado do Ambiente e Sustentabilidade (SEAS) e entidades a ela vinculadas (INEA, DRM e ITERJ).



## EIXOS DO GOVERNO

### DESENVOLVIMENTO HUMANO E SOCIAL



O Governo deve aperfeiçoar a oferta integrada de serviços e programas de educação (com a implantação de escolas militares) e valores cívicos, saúde, assistência social, moradias populares, atividades esportivas, de lazer e culturais, contribuindo para viabilizar a inclusão social, resgate de valores cívicos da sociedade e mitigar os processos de ruptura de vínculos sociais a que estão sujeitas as pessoas mais vulneráveis e extremamente pobres.

Para isso, o Governo deve construir e fortalecer redes de proteção social que viabilizam padrões mínimos de renda, saúde e educação para a população em todo o território baseados nas premissas de que o estado é indutor e viabilizador do desenvolvimento social e que o assistencialismo será limitado à parcela da população necessitada. O trabalho na área educacional será integrado com programas de saúde, proteção à infância, geração de renda e emprego, combate à exclusão digital e promoção das atividades esportivas, de lazer e culturais, contribuindo para fazer da melhoria da qualidade de vida da população uma das marcas registradas do Governo.

Estão contempladas neste eixo as iniciativas prioritárias da Secretaria de Estado de Saúde (SES), Secretaria de Estado de Desenvolvimento Social e de Direitos Humanos (SEDSODH), Secretaria de Estado de Esporte, Lazer e Juventude (SEELJE), Secretaria de Estado de Cultura e Economia Criativa (SECEC), Secretaria de Ciência e Tecnologia (SECTI) e Secretaria de Estado de Educação (SEEDUC).



### MODERNIZAÇÃO DA GESTÃO E ACELERAÇÃO DA EFICIÊNCIA PÚBLICA

A reinvenção do Poder Executivo passa pela adoção de arranjos organizacionais, processos, sistemas, recursos e ferramentas de trabalho inovadores que contribuam para aumentar a arrecadação, fortalecer a saúde fiscal do Estado e a participação social nas ações governamentais.

Para isso, é preciso remodelar os processos das áreas de planejamento e orçamento, compras e contratações, transportes, patrimônio, gestão de pessoas, fomentando uma visão orientada para resultados e para o aperfeiçoamento da gestão dos recursos públicos. O cenário atual exige também o estabelecimento de medidas de contenção de despesas, com uso intensivo de tecnologias na gestão pública e melhor aproveitamento do capital humano do Estado.



As iniciativas de modernização da gestão e aceleração da eficiência pública devem estar associadas aos demais eixos, incorporando a visão de construir um Estado sustentável para as futuras gerações, diversificar a matriz econômica e as receitas do estado do Rio de Janeiro, atraindo investidores internacionais e nacionais. Trata-se de processos fundamentais para saída da crise financeira dos últimos anos.

Estão contempladas neste eixo as iniciativas prioritárias da Secretaria de Estado da Casa Civil e Governança e entidades a ela vinculadas (PRODERJ, CEPERJ), Secretaria de Estado de Fazenda (incluindo o RioPrevidência e o RJPrev), Secretaria de Estado de Governo e Relações Institucionais (SEGOV) e entidades vinculadas (PROCON).



# FORMAÇÃO DA AGENDA DE GOVERNO: DEFINIÇÃO DE PRIORIDADES

Por que alguns temas se tornam prioridade para um governo e são transformados em políticas públicas?

Por que implementá-las agora e não depois?

A formação da agenda governamental é a primeira etapa do ciclo de gestão de políticas públicas, na qual problemas são identificados e priorizados pelo poder público considerando o cenário atual.

Diversos critérios podem ser adotados para fundamentar a decisão de que chegou o momento de se implementar uma política pública. Neste Plano, foram considerados os seguintes critérios de priorização:

## **Impacto para a sociedade**

- Quantas pessoas serão afetadas pela iniciativa?  
Qual impacto a iniciativa pode causar na vida das futuras gerações e do meio ambiente? O tema alcançou proporções de “crise” e precisa ser enfrentado imediatamente?

## **Viabilidade de implementação**

- Qual o nível de consenso e complexidade sobre o tema da iniciativa? Quais os custos envolvidos na implementação da iniciativa? Eles são incrementais e já estavam previstos ou representam uma grande alteração no orçamento público? Por quanto tempo os recursos ficarão comprometidos?





# FORMAÇÃO DA AGENDA DE GOVERNO: DEFINIÇÃO DE PRIORIDADES

## FORMAÇÃO DA AGENDA DE 180 DIAS DE GOVERNO

As iniciativas eleitas como prioritárias pelos órgãos e entidades estaduais serão acompanhadas pela Secretaria de Estado da Casa Civil e Governança, semanalmente, uma vez que cabe ao órgão coordenar e integrar as ações governamentais.

- **Nos primeiros 15 dias**, o governo editará atos normativos para reorganizar a estrutura administrativa do Poder Executivo Estadual. As equipes estaduais deverão se apropriar da dinâmica interna e das competências dos órgãos a que estão vinculadas.

- **Nos primeiros 30 dias**, as pessoas nomeadas para cargos de Subsecretário, Superintendente, Coordenador, Assessor Especial, bem como aqueles que lidam com execução financeira e ordenação de despesas, deverão assinar Termo de Compromisso (anexo 1) e enviar cópia do arquivo por e-mail para a equipe da Controladoria Geral do Estado, que divulgará os procedimentos cabíveis na primeira semana de governo.



- **Nos primeiros 45 dias**, cada órgão e entidade deverá validar ou retificar as iniciativas prioritárias dentro de sua própria área de atuação, avaliando a aderência aos compromissos da nova gestão, os impactos na sociedade e a viabilidade da implementação no prazo dos 100 dias iniciais de governo.

- **Definidas as iniciativas prioritárias**, serão formados os grupos de trabalho de construção do Planejamento Estratégico do Estado do Rio.

- **No centésimo dia de gestão**, o Governo divulgará o Balanço das Iniciativas Prioritárias e das Contas Públicas do Estado.



## FORMAÇÃO DA AGENDA DE GOVERNO: DEFINIÇÃO DE PRIORIDADES

- **Em até 150 dias**, o Governo deverá formular Estratégia de Desenvolvimento de Longo Prazo do Estado, desdobrando as iniciativas prioritárias em resultados, metas transformadoras e indicadores para cada órgão e entidade, que deverão submetê-las à Secretaria de Estado da Casa Civil e Governança para análise e conformação de um Planejamento Estratégico de Governo.

- **No marco de 180 dias de gestão**, o Governo organizará o Evento de Lançamento do Planejamento Estratégico, que será amplamente divulgado nos canais de comunicação, já com a tomada de decisão orçamentária relacionada às iniciativas prioritárias, contribuindo para iniciar os processos de planejamento e orçamento público.

- **Até o dia 31 de agosto**, o Governo enviará ao Legislativo o Plano Plurianual com metas e prioridades para os exercícios 2020, 2021, 2022, 2023. Enviará também a proposta de Lei de Diretrizes Orçamentárias para 2020. A Lei Orçamentária Anual de 2020, com os custos das ações propostas, deverá ser apresentada ao Legislativo até o dia 30 de setembro.

- **Até o fim do exercício de 2019**, o Governo estabelecerá processo de pactuação de compromissos para contratualizar a entrega dos resultados associados às iniciativas prioritárias previstas na Estratégia de Desenvolvimento de Longo Prazo do Estado, respeitando o estabelecido no Plano Plurianual.

# AÇÕES DE INTEGRIDADE



A integridade, a ética e a transparência são princípios fundamentais da Administração Pública. Em conformidade com os compromissos com a intolerância à corrupção ratificados pela sociedade no processo eleitoral, o governo eleito do Estado do Rio de Janeiro acredita que as medidas anticorrupção e as práticas de boa governança são indispensáveis para o exercício de uma gestão que priorize os interesses do cidadão fluminense. Enquanto agente responsável pela formulação e concretização das políticas públicas, o Estado deve adequar-se a mecanismos práticos de verificação de integridade, sistematizando ferramentas de controle interno e externo e permitindo que a sociedade acompanhe com transparência as práticas administrativas.

A eleição do governador Wilson Witzel simboliza a incorporação do compromisso com a integridade e a transparência. A fim de garantir que o governo do estado do Rio de Janeiro exerça sua função pública com dignidade e eficiência, os profissionais nomeados para cargos de gerência e de assessoramento serão convidados a participar das execuções das diretrizes do novo governo, imediatamente após o início do mandato, mediante assinatura de Termo de Compromisso Ético, de acordo com as recomendações preconizadas pela Controladoria Geral do Estado.

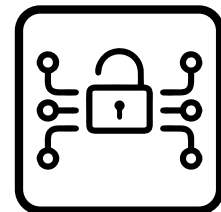
Este procedimento inovador traduz o nosso compromisso com a eficiência e a modernização da gestão pública estadual, expresso no Plano de Governo “Mais Ordem, Mais Progresso”. Por meio do engajamento com a integridade e com a transparência, salientando-se que:

- 1- No âmbito do estado do Rio de Janeiro, o compromisso com o preenchimento e a assinatura de termo de responsabilidade ética (ANEXO 1) por parte de um governo não encontra precedentes;
- 2- A verificação de compromisso ético para profissionais nomeados em funções de confiança carece de legislação ou decreto que a torne compulsória em âmbito estadual, mas que providências ao longo do governo serão tomadas para se tornarem regras para futuras administrações no âmbito estadual;
- 3- As exigências e os requisitos de preenchimento do Termo de Compromisso Ético proposto pelo Governo Wilson Witzel representam uma consolidação de instrumentos jurídicos já estabelecidos em legislações federais de adequação, de integridade e de combate à corrupção;
- 4- A assinatura do Termo de Compromisso Ético não somente fomenta uma nova cultura organizacional, como também comunica à população fluminense que os administradores públicos atuarão em bases íntegras e morais, respeitando os preceitos da Administração Pública;
- 5- O documento de declaração de ficha limpa possui a qualidade de resguardar o administrador público de possíveis riscos quanto a nomeações. Ao responsável pela nomeação caberá a escolha acerca da necessidade de preenchimento do termo para cargos de nível hierárquico inferior;
- 6- Recomenda-se fortemente que os profissionais que irão exercer as funções de Subsecretário, Superintendente, Coordenador e Assessor Especial, assim como administradores que manejam a execução financeira e a ordenação de despesas, adequem-se ao Termo de Compromisso Ético proposto.



# INICIATIVAS PRIORITÁRIAS PARA CURTO E MÉDIO PRAZOS

## 1. Segurança Cidadã e Jurídica



### SECRETARIA DE ESTADO DE DEFESA CIVIL E BOMBEIROS

#### 100 dias:

- Diminuir em 30% a quantidade de solicitações diárias de falso aviso de socorro (trotes).
- Capacitar os agentes das 35 Coordenadorias Municipais de Defesa Civil para ações de redução de riscos de desastres.
- Otimizar o trâmite de legalização das edificações com projetos simples, através do Certificado de Aprovação Assistido, que conta com a participação de engenheiros registrados no CREA e na DGST.
- Melhorar a capacidade de gestão das Defesas Civas nos municípios e nas Unidades Operacionais do Corpo de Bombeiros.
- Fazer a manutenção das sirenes de áreas com risco de desastres naturais em 12 municípios.

#### 180 dias:

- Avaliar as Vulnerabilidades dos Municípios, atualizando os relatórios da capacidade de gestão das defesas civis municipais.
  - Operacionalizar o Serviço Técnico Especializado para monitoramento do Sistema Alerta e Alarme nos 92 municípios.
- Ampliar a capacidade de números cadastrados de SMS para alarme de desastres naturais.

### SECRETARIA DE ESTADO DE POLÍCIA MILITAR

#### 100 dias:

- Realocar 400 policiais militares de outras áreas e cedidos em atividades policiais efetivas e ostensivas.
- Reduzir o tempo de atendimento de ocorrências gerados pelo 190, por meio da implantação do Serviço de RP-Motocicletas nas áreas do 5º, 12º, 20º e 23º Batalhão de Polícia Militar.
- Renovar a frota com o recebimento de 500 viaturas novas, sendo disponibilizadas para efetivo serviço policial militar.
- Gerar receita para manutenção das viaturas operacionais empregadas no policiamento ostensivo, por meio do leilão de 200 viaturas.

#### 180 dias:

- Implementar o Programa de Redução da Vitimização Policial, adquirindo equipamentos de proteção individual e novos armamentos para policiais militares dos batalhões da região Metropolitana e da Baixada Fluminense.
- Unificar o sistema de registros de ocorrência da Polícia Civil com o boletim de ocorrência da Polícia Militar, integrando os dados das ocorrências criminais no estado.



## INICIATIVAS PRIORITÁRIAS DE CURTO E MÉDIO PRAZOS

### SECRETARIA DE ESTADO DE POLÍCIA CIVIL

#### 100 dias:

- Implementar o Plano de Operações Integradas para repressão de roubo de automóveis e de cargas, para reduzir esses indicadores nas áreas de maiores índices.
- Aumentar em 20% o número de indiciamentos e elucidação dos crimes em todo Estado do Rio de Janeiro em comparação ao mês anterior e ao mesmo período do ano anterior.
- Implementar o projeto piloto do Registro de Ocorrência Online pela Polícia Militar na circunscrição da Ilha do Governador, capacitando 100% dos policiais militares designados.
- Tornar operacional as ações do Departamento Geral de Investigação a Corrupção e Lavagem de Dinheiro.

#### 180 dias:

- Reduzir os indicadores de roubos de cargas e de automóveis nas áreas de maiores índices da região metropolitana.
- Aperfeiçoar as investigações dos crimes de homicídios, a fim de aumentar a identificação de autoria.
- Aperfeiçoar as investigações de combate à corrupção, ao crime organizado e à lavagem de dinheiro no estado do Rio de Janeiro.

### SECRETARIA DE ESTADO DE ADMINISTRAÇÃO PENITENCIÁRIA

#### 100 dias:

- Reativar os veículos utilizados para o transporte de familiares e visitantes de presos localizados no Complexo Penitenciário de Gericinó.

#### 180 dias:

- Finalizar a modelagem para estabelecer Parcerias Público-Privadas (PPP) para a construção de presídios. Retomar as obras do Presídio Modelo no Complexo de Gericinó.

### SECRETARIA EXECUTIVA DO CONSELHO DE SEGURANÇA PÚBLICA

#### 100 dias:

- Estabelecer as primeiras atividades do Conselho Deliberativo de Segurança com representantes do MP, TJ, PF, SEPM, SEPC, SEAP e SDSDH, com o objetivo de ser o protagonista estratégico da segurança pública.
- Iniciar o processo de transição e de desmobilização da extinta Secretaria de Segurança-SESEG.

#### 180 dias:

- Finalizar o processo de transição e de desmobilização da extinta Secretaria de Segurança-SESEG.
- Implementar o projeto DNA do Crime, estruturando um banco de dados de DNA que funcione de forma moderna, eficiente e sustentável, integrado à operação das polícias.
- Estruturar a implementação do projeto Drones da Segurança para devolver a supremacia às forças de segurança em ações de repressão ao crime e auxiliar nas investigações criminais.



## INICIATIVAS PRIORITÁRIAS DE CURTO E MÉDIO PRAZOS

### CONTROLADORIA GERAL DO ESTADO

#### 100 dias:

- Desenvolver e regulamentar o teste de integridade para servidores do ERJ.
- Aprimorar os canais de comunicação físicos e virtuais entre o cidadão e a Ouvidoria geral do ERJ por meio das redes sociais (Disque Corrupção), utilizando também o E-Ouv e o 127 do MPRJ.
- Dar cumprimento à Lei Federal 13.460/2017, por meio de elaboração de minuta de decreto que disponha sobre participação, proteção e defesa dos direitos do usuário dos serviços públicos prestados direta ou indiretamente pela administração pública.

#### 180 dias:

- Implementar o Programa Anticorrupção, com ações como o teste de integridade e manual de conduta para os servidores estaduais, o sistema de registro de bens patrimoniais de agentes públicos e a divulgação da cultura de integridade na administração pública.
- Implementar o Programa Rio de Janeiro Transparente para disponibilizar ao cidadão maior acesso às informações sobre como o dinheiro público é utilizado.
- Iniciar o Processo Administrativo de Responsabilização (PAR) de pessoas jurídicas, visando recompor o erário de perdas por atos de corrupção.

### PROCURADORIA GERAL DA REPÚBLICA

#### 100 dias:

- Regulamentar o marco legal do controle interno e das medidas anticorrupção.
- Criar um Grupo Especial de Trabalho para a preservação jurídica do Regime de Recuperação Fiscal.
- Promover o ajuizamento de ações judiciais de ressarcimento contra pessoas físicas e jurídicas envolvidas em atos de corrupção.

#### 180 dias:

- Implementar o Programa Anticorrupção, com ações como o teste de integridade e manual de conduta para os servidores estaduais, o sistema de registro de bens patrimoniais de agentes públicos e a divulgação da cultura de integridade na administração pública.
- Implementar o Programa Rio de Janeiro Transparente para disponibilizar ao cidadão maior acesso às informações sobre como o dinheiro público é utilizado.
- Iniciar o Processo Administrativo de Responsabilização (PAR) de pessoas jurídicas, visando recompor o erário de perdas por atos de corrupção.



## INICIATIVAS PRIORITÁRIAS DE CURTO E MÉDIO PRAZOS

### 2. Desenvolvimento Econômico e Regionalização



#### SECRETARIA DE ESTADO DE CIDADES

##### 100 dias:

- Reformular o POUPA TEMPO, incluindo no Programa os serviços municipais no portfólio, especialmente regularização de propriedade.
- Criar o projeto Agente das Cidades, a fim de qualificar a atuação do Estado junto aos municípios.
- Identificar as medidas saneadoras necessárias para entregar 170 unidades habitacionais na região de Barra do Piraí e Pinheiral.

##### 180 dias:

- Identificar, catalogar e monitorar as famílias que estão em área de risco e os locais para remanejamento das famílias.

#### SECRETARIA DE ESTADO DE DESENVOLVIMENTO ECONÔMICO E GERAÇÃO DE EMPREGO E RENDA

##### 100 dias:

- Implementar o SINE Itinerante – Circuito Emprega Rio para atendimento em pontos estratégicos e estabelecer parceria com SRT-MTE para emissão de carteira de trabalho.

##### 180 dias:

- Implantar o Tepor- Terminal Portuário de Macaé para movimentação de líquidos, petróleo, base de apoio offshore e área logística e industrial *onshore*.
- Expandir a Rede de postos SINE (Sistema Nacional de Emprego) no Estado.

#### COMPANHIA ESTADUAL DE ÁGUAS E ESGOTOS DO RIO DE JANEIRO - CEDAE

##### 100 dias:

- Estruturar a implementação da Tarifa Social, reformulando critérios de enquadramento para ampliar o atendimento da CEDAE de 100 mil para 300 mil usuários de baixa renda.
- Elaborar o Novo Modelo Tarifário para redefinir modelo de cobrança mínima e mitigar questionamentos judiciais sobre a cobrança de tarifa mínima por economia.

##### 180 dias:

- Concluir o projeto executivo para construção da nova Estação de Tratamento de Água do Guandu.



## INICIATIVAS PRIORITÁRIAS DE CURTO E MÉDIO PRAZOS

### PROGRAMA DE PROTEÇÃO E DEFESA DO CONSUMIDOR - PROCON

#### 100 dias:

- Aumentar o número de conciliações e diminuir a quantidade de processos administrativos, firmando novos acordos de cooperação com empresas de grande porte e instituições de ensino.
- Fortalecer a Assistência aos Direitos do Consumidor, ampliando em 10% o número das fiscalizações das relações de consumo em relação ao mesmo período do ano anterior e conscientizar os consumidores e fornecedores, por meio de palestras educativas.

#### 180 dias:

- Implementar o projeto Procon em Todo Lugar para ampliar o atendimento presencial e online, alcançando o maior número de consumidores e aumentando os casos de conciliação.

### JUNTA COMERCIAL DO ESTADO DO RIO DE JANEIRO - JUCERJA

#### 100 dias:

- Dar agilidade no envio de informações suspeitas ao COAF.
- Reduzir o tempo de abertura de empresas sujeitas à decisão singular em até 2 horas, permitindo o acompanhamento on-line dos processos administrativos.
- Melhorar o ambiente de negócio do Estado e simplificar os procedimentos, integrando 100% dos municípios no sistema REGIN, e promovendo a utilização majorada do alvará *on-line* pelos municípios.

#### 180 dias:

- Lançar o aplicativo para smartphone com acesso a serviços como Certidão Online e Documento Digital, proporcionando maior agilidade.

### LOTERIA DO ESTADO DO RIO DE JANEIRO - LOTERJ

#### 100 dias:

- Permitir que o percentual do lucro líquido da LOTERJ também seja aplicado em convênios relacionados à Segurança Pública, propondo alteração no Art. 14 do Decreto- Lei 138 de 1975.

### COMPANHIA DE DESENVOLVIMENTO INDUSTRIAL DO ESTADO DO RIO DE JANEIRO - CODIN

#### 100 dias:

- Estabelecer sinergia e trocas de informações estratégicas entre municípios, JUCERJA, DRM, SEFAZ e INEA para descentralizar o desenvolvimento econômico e fomentar regiões e municípios, de acordo com sua aptidão setorial, por meio do projeto Unindo Parceiros.



## INICIATIVAS PRIORITÁRIAS DE CURTO E MÉDIO PRAZOS

### INSTITUTO ESTADUAL DE PESOS E MEDIDAS - IPEM

#### 180 dias:

- Iniciar controle metrológico de óleo e gás produzido nas águas jurisdicionais estaduais para melhorar a confiabilidade nas medições fiscais relacionadas ao pagamento de royalties e participações especiais recebidas pelo Estado.

### SECRETARIA DE ESTADO DE AGRICULTURA, PECUÁRIA, PESCA E ABASTECIMENTO

#### 100 dias:

- Diagnosticar o estado de conservação e capacidade de uso das máquinas e equipamentos, bem como revisar contratos e convênios de parceria do Programa Estradas da Produção.
- Divulgar regras de acesso às patrulhas mecanizadas para formalizar instrumentos de parceria para prestação de serviços de recuperação de estradas vicinais no RJ.
- Construir as novas diretrizes da política agrícola do Estado em conjunto com os diversos atores da agricultura fluminense.
- Propor a reestruturação das formas de acesso do Programa Especial de Fomento Agropecuário e Tecnológico Moeda Verde/Fundes.
- Estabelecer prioridades de aplicação dos recursos do Fundo Estadual de Defesa Agropecuária.

#### 180 dias:

- Estruturar as unidades de vigilância, fiscalização e inspeção, garantindo a segurança alimentar e a defesa sanitária agropecuária.

### EMPRESA DE ASSISTÊNCIA TÉCNICA E EXTENSÃO RURAL DO RIO DE JANEIRO - EMATER

#### 180 dias:

- Promover a Assistência Técnica e Extensão Rural – ATER para assistir agricultores familiares do RJ. Implantar a EMATER Legal a fim de atualizar as certidões negativas, garantindo a regularidade fiscal para captar recursos e parcerias.

### EMPRESA DE PESQUISA AGROPECUÁRIA DO ESTADO DO RIO DE JANEIRO - PESAGRO

#### 180 dias:

- Promover inovação tecnológica para as cadeias produtivas, por meio de projetos de Pesquisa e desenvolvimento da agropecuária.



## INICIATIVAS PRIORITÁRIAS DE CURTO E MÉDIO PRAZOS

### FUNDAÇÃO INSTITUTO DE PESCA DO RIO DE JANEIRO - FIPERJ

#### 180 dias:

- Criar a Frente de Proteção da Zona Costeira, no âmbito do plano integrado do gerenciamento costeiro (PGERCORJ).
- Gerar dados sobre a produção pesqueira e comercialização de pescado, operacionalizando a cadeia produtiva da pesca e aquicultura do Estado.

### CENTRAL DE ABASTECIMENTO DO RIO DE JANEIRO - CEASA

#### 180 dias:

- Realizar as obras de proteção contra incêndio nas unidades da CEASA.

### SECRETARIA DE ESTADO DE TRANSPORTE

#### 100 dias:

- Estruturar um grupo de trabalho para viabilizar uma solução técnico-jurídica para a questão da linha 4 do metrô (Gávea).
- Analisar o equilíbrio econômico-financeiro dos contratos entre o estado e a empresa concessionária CCR-Barcas para garantir a continuidade do serviço das barcas na Baía de Guanabara.
- Revisar o contrato vigente e o edital de licitação da concessão do serviço de ônibus intermunicipais.
- Realizar estudos técnicos para o aperfeiçoamento da malha férrea do estado do RJ com empréstimos do Banco Mundial.

#### 180 dias:

- Iniciar a execução das obras nos aeroportos de Itaperuna, Angra dos Reis e Rezende.
- Estruturar o Arco Metropolitano a fim de garantir meios para a segurança do usuário.
- Retomar a operação o sistema do Teleférico.
- Desenvolver estudos para implantar um cinturão de terminais logísticos (portos secos) na Região Metropolitana no Rio de Janeiro e no interior, a fim de promover o desenvolvimento regional.
- Realizar estudos para aumentar o fluxo de passageiros e de cargas no aeroporto de Cabo Frio.



# INICIATIVAS PRIORITÁRIAS DE CURTO E MÉDIO PRAZOS

## DEPARTAMENTO DE ESTRADAS E RODAGENS - DER

### 100 dias:

- Formalizar convênios e parceria para fiscalização e controle das rodovias com o BPRV e SEGOV (Lei Seca).
- Executar o serviço de sinalização de advertência em 50 pontos críticos nas rodovias.
- Executar melhorias operacionais na Rodovia Amaral Peixoto – RJ 106, como roçada, desobstrução de dispositivos de drenagem e recuperação do pavimento no trecho da serra de Matogrosso até Araruama.

### 180 dias:

- Iniciar a construção do acesso que ligará a Via Light com a Av. Brasil, para sua ampliação, visando melhoria da mobilidade.
- Promover melhorias na malha rodoviária estadual, recuperando cerca de 1.300 Km de estradas, a fim de melhorar a segurança, conforto e fluidez.
- Projetar, implantar e recuperar a Sinalização Vertical e Horizontal das rodovias estaduais, contribuindo para uma maior segurança.
- Levantar informações e dados, visando subsidiar a formulação de um plano de concessão e de delegação para a Rodovia Amaral Peixoto – RJ 106.
- Implantar o Programa de Gerenciamento- Gestão de Estradas (SISGER), visando o monitoramento das condições operacionais das estradas, oferecendo atendimento aos usuários (socorro/informação).

## DEPARTAMENTO DE TRÂNSITO - DETRAN

### 100 dias:

- Regulamentar a extinção da vistoria para licenciamento anual e implementar a vistoria itinerante e aleatória.
- Implantar a CRLV digital.
- Elaborar a Carta de Serviços ao Cidadão para divulgar como acessar e obter esses serviços e quais são os compromissos com o atendimento e os padrões de qualidade estabelecidos.

### 180 dias:

- Iniciar a criação das Unidades de Serviços Integradas, uma unidade modelo padrão, que oferece em um único local os serviços de habilitação, identificação civil, registro de veículos e protocolo geral.
- Agilizar o atendimento das perícias médicas especiais, reduzindo o tempo médio de da atual fila de espera.
- Desburocratizar o emplacamento de veículos 0 Km, por meio do serviço itinerante para primeira licença de veículos em concessionárias da região metropolitana.



## INICIATIVAS PRIORITÁRIAS DE CURTO E MÉDIO PRAZOS

### SECRETARIA DE ESTADO DE TURISMO

#### 100 dias:

- Lançar o Kit de Captação de Eventos, composto de uma carta e um vídeo de “Apoio Oficial do Governador Witzel”, oferecendo o estado do Rio de Janeiro para sediar eventos.
- Elaborar projeto da primeira feira de turismo, artesanato e gastronomia do Rio de Janeiro, o Salão Estadual do Turismo, Artesanato e Gastronomia, em parceria com a FECOMÉRCIO.
- Fortalecer a segurança para o turista em pontos e áreas turísticas da cidade do Rio de Janeiro, em parceria com as Secretarias de polícias civil e militar.

#### 180 dias:

- Integrar órgãos do estado envolvidos na autorização de eventos, desburocratizando o processo.
- Propor revisão nos dispositivos legais da Resolução SEFAZ 2.887/97 que desestimulam a realização de feiras no estado do Rio de Janeiro, visando aumentar o número desses eventos no estado.
- Promover o turismo no estado do Rio de Janeiro, por meio da presença em feiras nacionais e internacionais, realizadas anualmente, visando aumentar o fluxo turístico no estado.

### SECRETARIA DE ESTADO DE INFRAESTRUTURA E OBRAS

#### 100 dias:

- Elaborar o plano de prontidão para intervir em casos de catástrofes naturais e mitigar os impactos regionais.
- Elaborar projetos de recuperação de áreas atingidas por catástrofe e de prevenção de desastres em áreas de risco.

#### 180 dias:

- Retomar as obras de construção do Museu de Imagem e Som – MIS.
- Desenvolver o projeto padronizado para implementação e construção da Escola Estadual Militar no estado do Rio de Janeiro.
- Captar recursos para promover a acessibilidade em prédios públicos, que estão em desacordo com a legislação.
- Colaborar para a implementação do Mundial de Motovelocidades e da Fórmula 1, no Novo Autódromo do Rio de Janeiro.



## INICIATIVAS PRIORITÁRIAS DE CURTO E MÉDIO PRAZOS

### SECRETARIA DE ESTADO DE CIÊNCIA, TECNOLOGIA E INOVAÇÃO

#### 100 dias:

- Lançar o mapeamento das potencialidades das vinculadas, através de georreferenciamento, no site da Secretaria, criando um portfólio de ativos do ensino superior e das características e vocações regionais dos municípios.
- Elaborar o Marco Legal Estadual de Ciência, Tecnologia e Inovação do estado do Rio de Janeiro.

#### 180 dias:

- Mapear as potencialidades de Ciência, Tecnologia e Inovação das vinculadas, através de georreferenciamento, visando promover maior cooperação entre empresas, Estado e universidade para o fomento de pesquisa, desenvolvimento em infraestrutura, novos produtos e processos.
- Reestruturar e ampliar a infraestrutura de Pesquisa & Desenvolvimento nas indústrias do estado do RJ, a fim de fortalecer a presença, manutenção e atração de investimentos com impacto sócio econômico das regiões envolvidas.
- Viabilizar o ensino profissionalizante das Escolas Nave, através de parcerias público-privadas para oferta de qualificação técnica ao ensino médio, com formação aplicada às vocações regionais e as profissões do futuro.

### FUNDAÇÃO DE AMPARO À PESQUISA DO ESTADO DO RIO DE JANEIRO - FAPERJ

#### 100 dias:

- Implementar o iNovaRJ, sistema territorial de tecnologia e inovação no estado do Rio de Janeiro.
- Elaborar o edital para desenvolvimento de redes, envolvendo institutos de pesquisa, IES e empresas.

### FUNDAÇÃO DE APOIO À ESCOLA TÉCNICA DO RIO DE JANEIRO - FAETEC

#### 180 dias:

- Implementar projeto nas escolas técnicas para aprimorar o processo de ensino-aprendizagem, a partir da incorporação de dispositivos móveis (tablets, celulares e notebooks) à prática pedagógica e ao currículo escolar.
- Planejar e implantar novos laboratórios e modernizar os atuais, atendendo as demandas de cursos para o mercado produtivo.
- Disponibilizar os cursos técnicos-profissionalizantes da Rede numa plataforma de ensino à distância.



## INICIATIVAS PRIORITÁRIAS DE CURTO E MÉDIO PRAZOS

### SECRETARIA DE ESTADO DE AMBIENTE E SUSTENTABILIDADE

#### 100 dias:

- Capacitar os municípios, a fim de aumentar a destinação dos recursos do ICMS verde para ações na área ambiental.
- Melhorar a gestão compartilhada dos Recursos Hídricos na Bacia do Paraíba do Sul, definindo atribuições dos órgãos gestores e ações necessárias ao controle da poluição e garantia da segurança hídrica do Estado.
- Realizar um concurso de inovação na Gestão de Resíduos Sólidos.

#### 180 dias:

- Criar mecanismos para a extinção dos aterros clandestinos, a partir do estudo de arranjos institucionais para a construção de aterros sanitário intermunicipais.
- Finalizar a modelagem de um projeto piloto de reuso em uma PPP, visando avançar no projeto de redução da poluição no rio Paraíba do Sul.
- Simplificar o procedimento de licenciamento ambiental de menor complexidade, diminuindo o tempo de emissão.
- Implementar o Zoneamento Ecológico Econômico (ZEE), e disponibilizar os mapas numa plataforma web, para integrar os municípios e dar ampla utilização.
- Estabelecer o marco regulatório para reuso de água em atividades produtivas, criando segurança jurídica para usuários, investidores e operadores públicos e privados e arranjos produtivos.

### INSTITUTO ESTADUAL DO AMBIENTE - INEA

#### 100 dias:

- Realizar auditoria completa do passivo dos processos de Licenciamento Ambiental.
- Ampliar o Processo Administrativo Digital (PAD Licenciamento Ambiental) para extinguir a abertura de processos em papel.
- Simplificar os procedimentos de autorização de uso da água bruta de fontes alternativas (outorga), desburocratizando o processo de avaliação.

#### 180 dias:

- Desenvolver o Sistema Integrado de Estudos Ambientais para consolidar os dados de Estudos Ambientais para fins de apoio aos licenciamentos, disponibilizando as informações às áreas técnicas do INEA e da sociedade.
- Elaborar Plano de Controle de Emissões Atmosféricas, de acordo com a nova Resolução CONAMA para estabelecimento dos indicadores para controle da qualidade do ar no Estado do Rio de Janeiro.
- Elaborar norma para ampliação do prazo de validade das licenças ambientais, segundo critérios de sustentabilidade a serem estabelecidos.
- Fomentar a logística reversa de resíduos sólidos como condicionante de licenciamento ambiental, sendo um dos instrumentos para implementação da estratégia de economia circular no estado do Rio de Janeiro.



## INICIATIVAS PRIORITÁRIAS DE CURTO E MÉDIO PRAZOS

### DEPARTAMENTO DE RECURSOS MINERAIS - DRM

#### 100 dias:

- Promover articulação para a criação um banco de dados com segurança cibernética, objetivando identificar, simular, integrar e gerenciar dados de riscos e oportunidades geológicos, de petróleo e minerais para o Estado do RJ.

#### 180 dias:

- Fomentar os arranjos produtivos locais (geológicos, petróleo e mineral), por meio de convênios para gerar mais empregos, renda, consumo e tributos no estado do Rio de Janeiro.  
- Iniciar o desenvolvimento do Laboratório de Inteligência Geológica, Petróleo e Mineral, realizando pesquisas para o desenvolvimento de soluções tecnológicas de elevado valor agregado, a partir de convênios com universidades e centros de pesquisas.

### INSTITUTO DE TERRAS E CARTOGRAFIA DO ESTADO DO RIO DE JANEIRO - ITERJ

#### 100 dias:

- Dinamizar o Fundo de Terras em benefício das comunidades mais necessitadas por meio da criação de novos critérios de arrecadação.  
- Planejar e promover evento público piloto da Feira Estadual da Agricultura Familiar e Reforma Agrária, para fomentar a agricultura familiar e reforma agrária, incluindo educação e conscientização socioambiental.  
- Criar o Plano Estadual de Regularização Fundiária (PERF), possibilitando maior acesso às titulações de concessão de uso para fins de moradia de comunidades contempladas no Programa Justiça Itinerante.

#### 180 dias:

- Incentivar a produção e inovação agropecuária, por meio da Assistência Técnica e Extensão Rural (ATER) nos Assentamentos, apoiando a autogestão das associações, inserção em políticas públicas e elaboração de projetos.  
- Consolidar os assentamentos rurais e urbanos por meio de ações de fomento de obras de infraestrutura, fornecimento de equipamentos e insumos e projetos para geração de trabalho e renda.



## INICIATIVAS PRIORITÁRIAS DE CURTO E MÉDIO PRAZOS

### 3. Desenvolvimento Social e Humano



#### SECRETARIA DE ESTADO DE SAÚDE

##### 100 dias:

- Identificar medidas de economicidade para a gestão, visando à redução dos custos administrativos.
- Constituir uma rede de gestão estadual mais próxima dos municípios.
- Estruturar uma campanha publicitária para sensibilizar a população quanto à importância do combate aos focos dos mosquitos e articular com os municípios medidas de combate à proliferação dos mosquitos transmissores das doenças
- Reformular a estrutura organizacional da SES, a fim de criar comissões de fiscalização dos contratos e fortalecer os mecanismos de controle.
- Humanizar o acolhimento nas unidades de emergências, atualizando os protocolos de Classificação de Risco adulto e pediátrico.

##### 180 dias:

- Auditar os contratos de gestão com as Organizações da Saúde e Fundação Saúde.
- Combater a febre Amarela e a Chikungunya, articulando com os municípios medidas de combate à proliferação dos mosquitos transmissores das doenças.
- Ampliar a oferta de cirurgias de cataratas e exames de imagens.
- Reduzir a fila de espera por exames de tomografia, ressonância nuclear magnética, ultrassonografia, cintilografia, cirurgia de catarata, colonoscopia e endoscopia.
- Reduzir a taxa de morbimortalidade materna e perinatal.
- Estruturar o atendimento às mulheres e crianças vítimas de violência, ordenando a rede de atenção, objetivando atingir a integralidade da atenção.

#### SECRETARIA DE ESTADO DE DESENVOLVIMENTO SOCIAL E DIREITOS HUMANOS

##### 100 dias:

- Desenvolver o Plano Estadual de Enfrentamento às Calamidades.
- Implantar a Coordenadoria de Assistência das famílias das forças de segurança da ativa e que são vítimas da violência no Estado.
- Criar o modelo de atendimento social itinerante para os municípios.
- Restabelecer a estrutura de apoio à mulher vítima da violência.
- Desenvolver o Programa #Juntos pelo RIO, para promoção da responsabilidade social das empresas.

##### 180 dias:

- Criar uma rede de sacolões populares e gerar capacidade de distribuição de alimentos a preços acessíveis, articulados com a economia solidária.
- Desenvolver a política de atendimento às famílias em situação de privações sociais.
- Desenvolver as atividades de proteção e promoção da segurança alimentar.



## INICIATIVAS PRIORITÁRIAS DE CURTO E MÉDIO PRAZOS

### SECRETARIA DE ESTADO DE ESPORTE, LAZER E JUVENTUDE - SEELJE

#### 100 dias:

- Estabelecer um grupo de trabalho para a viabilização social, cultural e econômica do Maracanã.
- Viabilizar a candidatura do Rio de Janeiro para sede dos Jogos Escolares da Juventude em 2019.

#### 180 dias:

- Estimular o uso dos equipamentos esportivos e olímpicos localizados no Estado do Rio de Janeiro.
- Estruturar a realização dos jogos estaduais e municipais da juventude.

### SECRETARIA DE ESTADO DE CULTURA E ECONOMIA CRIATIVA - SECEC

#### 100 dias:

- Realizar um mapeamento de mercado das 24 áreas da economia criativa.
- Lançar o edital ICMS 2019 e os editais para uso do Fundo Estadual de Cultura.
- Promover a semana Rio China.
- Desenvolver o plano de ação para retomada da construção do Museu da Imagem e do Som (MIS).
- Desenvolver o programa Incuba Rio.

#### 180 dias:

- Desenvolver e implementar o Programa do Rio Criativo para cada região do ERJ.

### SECRETARIA DE ESTADO DE EDUCAÇÃO

#### 100 dias:

- Articular o mapeamento vocacional, em parceria com a SEDEGER, para implantação de cursos vocacionais e profissionalizantes.
- Criar o projeto SEEDUC sem muros, visando aproximar a gestão entre as escolas, coordenadorias e diretorias.
- Implantar duas novas escolas militares no Estado.
- Adotar medidas de regularização e melhorias na gestão escolar: disponibilização de uniformes, regularização da oferta do transporte rural, constituição do mapa do corpo docente.

#### 180 dias:

- Qualificar os professores da rede estadual em todas as áreas do conhecimento, com impacto na atuação dos docentes em sala de aula e metodologias diferenciadas de suporte para o ensino na rede.
- Melhor o desempenho escolar dos alunos da Educação Básica através de metodologia presencial e semipresencial, em parceria com SECTI.
- Transformar o Colégio Estadual Olavo Bilac, próximo à AMAN, em um modelo de ensino militar.



## INICIATIVAS PRIORITÁRIAS DE CURTO E MÉDIO PRAZOS

### 4. Modernização da Gestão e Aceleração da Eficiência Pública



#### SECRETARIA DE ESTADO DA CASA CIVIL E GOVERNANÇA

##### 100 dias:

- Padronizar a estrutura e o nível remuneratório da alta e média gerência da Administração Direta.
- Consolidar a estratégia de centralização de compras e serviços de uso comum da administração, estabelecendo os itens estratégicos a serem adquiridos centralmente, numa relação ótima de custo-benefício para o Estado.
- Racionalizar o uso das frotas veiculares, por meio da revisão de plano anual de transportes e da utilização de aplicativos para transporte para administração direta.
- Implantar o Sistema Eletrônico de Informações (SEI-RJ) na administração pública estadual, para os processos meio já mapeados.
- Extinguir a Empresa Estadual de Viação (SERVE), atualmente em liquidação.
- Lançar os novos canais de comunicação digital, com a divulgação dos serviços prestados pelo governo e maior proximidade com a população por meio das redes sociais, tais quais facebook, twitter, instagram, youtube etc.
- Criar o Plano Geral de Manutenção de Meios (PROGEM) para veículos e armamentos do Estado.

##### 180 dias:

- Rearranjar a macroestrutura organizacional do Poder Executivo, para formar agrupamentos funcionais, aumentar a eficiência dos trabalhos e a sinergia das redes de agentes públicos.
- Adotar política de gestão estratégica de pessoas, com estabelecimento de normas para ocupação de cargos, revisão de gratificações de encargos especiais, revisão e proposição de projeto de lei para a reestruturação dos cargos comissionados, cessão de servidores, contemplando aspectos de melhoria da qualificação, motivação e desempenho dos agentes públicos.
- Auditar contratos de serviços terceirizados e de fornecimento de bens, serviços e obras com valores enquadrados nas modalidades de Tomada de Preços e Concorrência, com foco na legalidade, economicidade e observância das normas contratuais pactuadas.
- Definir metodologias, procedimentos e normas para disciplinar o Plano Estratégico do Estado e a execução orçamentária, subsidiando a elaboração do PPA 2020-223, da LOA e da LDO.
- Mapear sistemas e infraestrutura de TI, visando iniciar os processos de centralização, padronização e integração dos mesmos.
- Expandir o Sistema Eletrônico de Informações (SEI-RJ) para todos os processos da administração pública estadual.



---

## INICIATIVAS PRIORITÁRIAS DE CURTO E MÉDIO PRAZOS

### **CENTRO DE TECNOLOGIA DE INFORMAÇÃO E COMUNICAÇÃO DO RIO DE JANEIRO - PRODERJ**

#### **100 dias:**

- Mapear os sistemas e infraestrutura de TI do ERJ.
- Padronizar softwares (licenças e sistemas) e hardwares do Estado.

#### **180 dias:**

- Projeto de inovação (start-ups), para fomentar o empreendedorismo digital e tecnológico do governo.
- Análise do Banco de Dados do Bilhete Único Intermunicipal (BUI).

### **FUNDAÇÃO CENTRO DE ESTATÍSTICAS, PESQUISAS E FORMAÇÃO DE SERVIDORES PÚBLICOS DO RIO DE JANEIRO - CEPERJ**

#### **100 dias:**

- Reconhecer e fomentar práticas de sucesso na gestão pública no estado, por meio do concurso inovação pública.

#### **180 dias:**

- Reestruturar as estruturas físicas do CEPERJ para melhorar o ambiente de aprendizagem.
- Fornecer treinamento e aperfeiçoamento interno de governança e gestão pública para todos os servidores do estado.



# INICIATIVAS PRIORITÁRIAS DE CURTO E MÉDIOS PRAZOS

## SECRETARIA DE ESTADO DE GOVERNO E RELAÇÕES INSTITUCIONAIS

### 100 dias:

- Criar um comitê gestor do BIM-RJ para difundir a utilização do *Building Information Model* (BIM), nos órgãos e entidades que executam obras públicas.
- Ampliar as operações Barreira Fiscal e Lei Seca para rodovias estaduais.
- Expandir a operação “Segurança Presente” para o bairro da Tijuca e adjacências.

### 180 dias:

- Barreira Fiscal Eletrônica- implantar câmeras de monitoramento, de forma integrada com o banco de dado do CICC, visando ter vigilância em todos os acessos do Estado.

## SEFAZ

### 100 dias:

- Criar Grupos-Tarefa de combate à sonegação fiscal, especificamente aos setores de bebida, combustível e cigarros.

### 180 dias:

- Estabelecer um plano de alongamento da dívida do Estado, bem como reavaliar e propor alternativas as contraprestações do Regime de Recuperação Fiscal do Estado.

## RIOPREVIDÊNCIA E RJ PREVI

### 100 dias:

- Revisão da organização administrativa do sistema de previdência estadual.

### 180 dias:

- Realizar alterações no regulamento do plano previdenciário capitalizado.
- Criação da carteira própria de investimento.
- Revisão de regras de concessão de benefícios, plano previdenciário capitalizado, técnicas de gestão do conhecimento e da reforma previdenciária.



# NOSSO AGRADECIMENTO ESPECIAL

**Agradecemos** a todos os colaboradores e parceiros que contribuíram para a consolidação e divulgação das informações levantadas e que possibilitaram a produção deste documento.

**Este Relatório** representa nosso compromisso com o cidadão fluminense. Iniciamos aqui um novo ciclo no estado do Rio de Janeiro, com um documento que é um verdadeiro marco na história da Administração Pública fluminense, e foi fruto de um trabalho envolvendo mais de 250 colaboradores, representantes dos órgãos e entidades do Poder Executivo estadual, que se reuniram durante sete semanas para avaliar as políticas atuais e formular objetivos e metas para os próximos quatro anos de governo.

**Os desafios** de coordenação e planejamento foram imensos, já que inexistiam no Estado normas para orientar a organização e a padronização dos trabalhos.

**Este Plano** se propõe a ser o nosso norte para os dirigentes dos órgãos e entidades estaduais na tomada das decisões mais urgentes e na elaboração do Plano Estratégico no início do mandato. E um compromisso com a população fluminense, sendo um instrumento fundamental de transparência para que a sociedade possa acompanhar as ações do Governo.

**O trabalho** está apenas começando. Melhorias virão ao longo tempo e farão com que, a cada dia, a integração entre Municípios, Estado e governo federal propiciem uma melhor qualidade de vida para a população fluminense.



---

# EQUIPE DE TRABALHO

**Governador**

Wilson Witzel

**Vice Governador**

Cláudio Castro

**Secretário de Estado da Casa Civil e Governança**

José Luís Cardoso Zamith

**Secretaria de Estado de Governo e Relações Institucionais**

Gutemberg de Paula Fonseca

**Secretaria de Estado da Fazenda**

Luiz Cláudio Rodrigues de Carvalho

**Secretaria de Estado de Desenvolvimento Econômico e Geração de Emprego e Renda**

Lucas Tristão

**Secretaria de Estado de Infraestrutura e Obras**

Horácio Guimaraes Delgado Junior

**Secretaria de Estado de Polícia Militar**

Coronel Rogério Figueiredo de Lacerda

**Secretaria de Estado da Polícia Civil**

Marcus Vinícius Braga

**Secretaria de Estado de Administração Penitenciária**

André Caffaro Andrade

**Secretaria de Estado de Defesa Civil**

Coronel Roberto Robadey Costa Jr

**Secretaria de Estado de Saúde**

Edmar Santos

**Secretaria de Estado de Educação**

Pedro Fernandes

**Secretaria de Estado de Ciência, Tecnologia e Inovação**

Leonardo Rodrigues

**Secretaria de Estado de Transportes**

Brigadeiro Robson Ramos

**Secretaria de Estado do Ambiente e Sustentabilidade**

Ana Lúcia Santoro

**Secretaria de Estado de Agricultura, Pecuária, Pesca e Abastecimento**

Eduardo Lopes

**Secretaria de Estado de Cultura e Economia Criativa**

Ruan Fernandes Lira

**Secretaria de Estado de Desenvolvimento Social e Direitos Humanos**

Fabiana Bentes

**Secretaria de Estado de Esporte, Lazer e Juventude**

Felipe Bornier

**Secretaria de Estado de Turismo**

Otavio Leite

**Secretaria de Estado de Cidades**

Juarez Fialho

**Secretaria Executiva do Conselho de Segurança Pública**

Roberto Bezerra Motta

**Controladoria Geral do Estado**

Bernardo Cunha Barbosa

**Procuradoria Geral do Estado**

Marcelo Lopes da Silva

**Coordenador Geral da Transição**

José Luís Cardoso Zamith

**Gerente dos Trabalhos da Transição e Subsecretária Geral da Secretaria de Estado da Casa Civil e Governança**

Ana Beatriz Leal

**Assessoria Técnica:**

Antônio Adolpho de Souza Castilho Pereira

Augusto Gavioli

Augusto Paulo Cunha

Diogo de Oliveira Coelho

Enzo Mayer Tessarolo

Filipe Quaresma Pimentel

Isabel Martins Sá

Mila Braga de Lima

Orlando de Souza Pereira

Rizio Francisco Vieira Barbosa

**Edição:**

Paulo Gomide

# ANEXO 1

## Termo de compromisso ético (declaração de ficha limpa)

DADOS PESSOAIS		
Nome		Matrícula
Cargo		Data da Publicação
Data Nascimento	Nacionalidade	Naturalidade
RG	Órgão Expedidor/UF	Data de Emissão
CPF	n. Título Eleitoral	Seção/Zona/UF
Sexo	Estado Civil	Telefone
Endereço		
Número	Complemento	Bairro

Declaro estar ciente sobre as vedações constantes no artigo 1º da Lei Complementar ERJ 143/2012, a qual regulamenta o inciso XXIX do artigo 77 da Constituição do Estado do Rio de Janeiro (EC nº 50/2011) estabelecendo as hipóteses impeditivas/restritivas quanto a nomeação, contratação, admissão, designação, posse ou início de exercício para cargo, emprego ou função pública, em caráter efetivo ou em comissão conforme, bem como das demais restrições previstas nas normas abaixo referenciadas, e ainda Declaro que:

Sim / Não	A coluna da esquerda deve ser preenchida com "sim" ou "não" por extenso
	Em cumprimento ao artigo 3º do Decreto ERJ nº 46.364 de 17 de julho de 2018, <b>apresentarei minha declaração de bens e valores</b> por meio do Sistema de Registro de Bens dos Agentes Públicos (SISPATRI) no dia da posse.
	<b>Não incorro</b> em nenhuma das hipóteses de inelegibilidade ali previstas.
	<b>Incorro</b> nas hipóteses de inelegibilidade prevista na alínea_____ do artigo citado.
	<b>Tenho dúvidas</b> se incorro ou não na(s) hipótese(s) de inelegibilidade prevista(s) na(s) alínea(s) ..... do referido artigo e, por essa razão, apresento os documentos, certidões e informações complementares que entendo necessários à verificação das hipóteses de inelegibilidade

---

# REFERÊNCIAS

- Art. 1º, I da Lei Complementar 64/1990 na redação dada pela Lei Complementar 135/ 2010, (Lei da Ficha Limpa);
- Lei 12.846/2018 (Lei Anticorrupção);
- Súmula Vinculante nº. 13 do STF (Proibição ao Nepotismo);
- Resolução CNJ nº. 156 de 2012 (Ações judiciais relacionadas ao pretendente);

Declaro que caso identifique uma situação de risco relacionada à legislação vigente ou qualquer situação na qual a conduta exigida ou esperada por esta política não for seguida, tais fatos serão informados imediatamente ao Secretário responsável pela nomeação e para a Controladoria Geral do Estado.

Declaro, sob as penas da Lei, que estou ciente das vedações previstas nas normas acima referenciadas e que as informações aqui prestadas são verdadeiras, bem como os dados de meu currículo e experiência profissional.

Manifesto por fim meu compromisso não só em cumprir integralmente as normas em vigor relacionadas à governança, compliance e medidas anticorrupção na condução das minhas atividades no Governo do Estado do Rio de Janeiro, mas também em disseminar o conteúdo das mesmas, zelando pela sua execução.

---

ASSINATURA

---

LOCAL E DATA